



ВЕСТНИК

Издается с 2000 года

Периодическое издание Соловецкого государственного историко-архитектурного и природного музея-заповедника

№ 9 (41), декабрь 2005



5 Малые Корелы – большой музей



6 Загадочная японская душа



7 Крайсветное счастье



8 Новогодние праздничные мероприятия

ПОЗДРАВЛЕНИЕ

С Новым годом и Рождеством!

Дорогие друзья! За плечами у нас остался еще один непростой, но интереснейший год. Нам есть что вспомнить, нам есть чем гордиться и в нашей повседневной деятельности, и в стратегической работе.

Это был год развития.

Был завершен второй этап реализации Стратегического плана развития музея.

Наряду с выполнением работ по реставрации и благоустройству памятников, реконструкции инженерной инфраструктуры музей активно продолжил создание новой системы экспозиций. Осенью 2005 года были открыты еще две экспозиции: «Ризницы Русского Севера» и «Памятники гидротехнического строительства на Соловецких островах».

Уходящий год останется в нашей памяти и как год сотрудничества, год знаменательных изменений.

2005 год стал знаковым в развитии взаимодействия Соловецкого музея-заповедника и Соловецкого монастыря. Соловецким музеем-заповедником, Соловецким монастырем и администрацией МО «Соловецкий район» был подписан пакет предложений по стратегии



сохранения и развития Соловецкого архипелага и урегулированию церковно-государственных отношений в сфере использования памятников, связанных своим происхождением с исторической Соловецкой обителью. «Соловецкое соглашение – 2005» предусматривает кардинальное усиление государственной охраны наследия Соловков, предлагая создание на архипелаге федерального историко-культурного заповедника в соответствии с действующим законодательством. Это особенно значимо в год 15-летия возрождения Соловецкой обители!

Уходящий год был отмечен реализацией крупного благотворительного

проекта – «Создание системы освещения архитектурного ансамбля Соловецкого монастыря XVI-XIX вв.». Проект инициирован Соловецким музеем-заповедником и реализован за счет благотворительного финансирования РАО «ЕЭС России».

Успехи уходящего года, достижения прошлых лет, развитие Соловецкого музея – все это стало возможным во многом благодаря работе всего коллектива музея-заповедника и Михаила Васильевича Лопаткина, который руководил музеем последние пять лет.

Надеюсь, что в наступающем 2006 году мы продолжим путь развития, доказывая, что нам по плечу решение задач любой сложности, любого масштаба!

От всей души поздравляю вас и ваших близких с Новым, 2006 годом и Рождеством!

Желаю вам двигаться вперед и только вперед. Здоровья, счастья, благополучия и успехов во всем!

Новых свершений вам, друзья!

В.А. Шатков,
директор
Соловецкого музея-заповедника



АДМИНИСТРАЦИЯ

Соловки – 2006: курс на развитие

С 1 января 2006 года муниципальное образование «Соловецкий район» начнет новую жизнь со статусом Сельское поселение «Соловецкое». Хорошо это или плохо, обсуждалось весь 2005 год. Высказывались различные точки зрения. Преобладали пессимистические. Но закон есть закон, и его необходимо выполнять.

Сейчас уже можно с определенной долей уверенности говорить о реальных последствиях изменения статуса Соловецкого района. На мой взгляд, они не так уж пессимистичны, как предполагали многие и, в целом, ситуация по поселению «Соловецкое» в 2006 году позитивна.

Я предлагаю оценивать улучшение или ухудшение положения Соловков, в связи с изменением статуса, не эмоциональными мерками, а более конкретными показателями. В качестве таких показателей логичнее всего взять финансовые показатели. Есть средства – значит все нормально. Нет средств – при любом статусе результат будет отрицательным.

Итак...

Не только сохранены, но и увеличены объемы средств на содержание соловецкой школы и соловецкой больницы. Так, по соловецкой школе финансирование составит 9,2 млн. руб. (2005 год – 7,8 млн. руб.). По Соловецкой больнице – 4,9 млн. руб. (2005 год – 4,6 млн. руб.). Пусть небольшое, но увеличение...

По плану 2005 года бюджет Соловецкого района должен составлять около 43,5 млн. рублей (из всех источников финансирования, с учетом финансирования больницы и школы).

По плану 2006 года бюджет поселения «Соловецкое» составит около 29,9 млн. руб. (без учета финансирования больницы и школы, финансирование которых будет осуществляться из Приморского района – 14,4 млн. руб.). Таким образом, если сравнивать эти два года с учетом финансирования школы и больницы, то объем средств, планируемых на Соловецкий район в 2006 году, составит 44,3 млн. руб. Также, небольшое, но увеличение.

Конечно, не все цифры бюджета пока нас устраивают, но они будут откорректированы в течение 2006 года.

Кроме того, плановые 43,5 млн. руб. в 2005 г., в течение года были увеличены администрацией Архангельской области за счет различных источников до 57,9 млн. руб. Это и приобретение топлива для соловецкой ДЭС, и реконструкция топливопровода, и приобретение аварийных источников питания для водозабора, котельной и больницы.

Всего было выделено сверх плана 14,7 млн. руб.

Плановые показатели финансирования на 2006 год также будут изменяться в течение года в сторону увеличения.

Это говорит о том, что проблемам сохранения и развития Соловков, со стороны администрации Архангельской области уделялось большое внимание в 2005 году. Хороший задел по проектированию первоочередных мероприятий жизнеобеспечения Соловков на 2006 год (водопроводные сети, канализационные сети, очистные сооружения) является свидетельством, что это внимание не ослабнет ближайшие годы. А для Соловков это очень важно, так как 85-90% бюджета Соловецкого района составляют перечисления из бюджета Архангельской области.

Таким образом, соловчанам стоит с оптимизмом смотреть в будущее. Не нужно, конечно, ожидать золотого дождя и мгновенного решения всех проблем, но и для пессимистических настроений оснований нет.

В то же время, нам необходимо и самим по-хозяйски посмотреть, что мы можем и должны сделать сами для Соловков, не ожидая помощи сверху. Никто не будет решать наши внутренние проблемы. Мы должны их решить сами. И я уверен, что справимся.

Большой объем работ, выполненный осенью по реконструкции и капитальному ремонту сетей поселка силами подрядных организаций, ЖКХ и ДЭС, на мой взгляд, является хорошим показателем наших возможностей. Про качество работ, конечно, говорить пока не приходится. Качество – не очень. Но ведь не все сразу! Улучшим и качество!

Подробный отчет о работе администрации Соловецкого района и муниципальных предприятий за 2005 год будет представлен на общем собрании жителей пос. Соловецкий в конце января 2006 года.

Безусловно, мы не в силах ликвидировать за один год все те недостатки, которые копились десятилетиями.

Но мы не сидим и не будем сидеть сложа руки!

Д.Д. Луговой,
глава Соловецкого района



Дорогие соловчане!

Администрация муниципального образования «Соловецкий район» поздравляет вас с наступающим 2006 годом и Рождеством!

Примите самые теплые, искренние пожелания стабильности, мира и согласия, успехов во всех начинаниях!

От всей души желаем вам в новом году крепкого здоровья, тепла и уюта в каждом доме, счастья, оптимизма, радости!

С уважением,
глава Соловецкого района
Д.Д. Луговой



Зона вещания АГТРК «Поморье» расширяется

Филиал «Артеком Архангельской области» ОАО «Северо-Западный Телеком» намерен инвестировать около 800 тыс. руб. в расширение зоны вещания АГТРК «Поморье» в Архангельской области в 4-м квартале 2005 г.

Филиал планирует приступить к работам по модернизации спутниковых телевизионных ретрансляторов, установленных в 44 населенных пунктах Верхнетоемского, Коношского, Лешуконского, Мезенского, Пинежского районах, а также в поселке Соловецкий и Ненецком автономном округе. В настоящее время приемные станции этих ретрансляторов принимают телевизионную программу «Россия» в цифровом формате со спутника «Экспресс АМ1».

С 1 августа 2005 г Архангельская государственная телерадиокомпания «Поморье» начала трансляцию смешанных программ телевидения «Россия» + АГТРК «Поморье» и радиопрограмм «Радио России» + АГТРК «Поморье» в цифровом формате через спутник «Ямал-200».

Для организации приема этих программ со спутника «Ямал-200» требуется дооборудовать спутниковые



приемные станции в 42-х населенных пунктах, а в двух пунктах – перенацелить антенны. Для переориентации станций на другой спутник необходимо приобрести малошумящие усилители, облучатели, элементы крепления и провести работы по монтажу и настройке. В двух населенных пунктах, кроме того, нужно увеличить высоту подставок под приемные антенны.

Работы планируется завершить до конца 2005 г.

Агентство экономической информации «Праймс-тайм»: <http://www.bit.prime-tass.ru/news/show.asp?id=32328&ct=news>
23 сентября 2005 года

Генплан Соловков

2 670 тысяч рублей было затрачено на разработку генерального плана поселка Соловецкий, сообщил корреспонденту ИА REGNUM заместитель директора департамента строительства и архитектуры администрации Архангельской области Дмитрий Якорский.

По словам Якорского, сейчас разрабатывается генеральный план поселка Соловецкий. В настоящее время идет аналитическая работа по разработке генплана. «К проблеме развития Соловков подходили не один раз. Сейчас этот вопрос решается весьма конкретно», – сказал он.



По оценкам специалистов, разработка генплана поселка Соловецкий – не рядовой заказ. Специалистам приходится учитывать, что в пик туристического сезона в три летних месяца остров посещают около 20 тысяч туристов, а в остальные девять месяцев на островах живет лишь одна тысяча человек. «Поэтому весь генплан, в том числе система канализации, рассчитан с учетом пиковых нагрузок», – отметил Якорский.

По заверениям разработчиков генплана, каждый его пункт тщательно взвешивается и просчитывается, т.к. природа Соловков очень ранимая. Планируется, что в октябре 2006 года работа будет завершена. Согласно новому Градостроительному кодексу, до этого генплан должен пройти еще и общественные слушания, согласование с Минэкономразвития, дирекцией музея, администрациями области и муниципального образования. «Генеральный план важен и необходим как документ долгосрочного планирования», – заметил Якорский.

Информационное агентство
Regnum:
<http://www.regnum.ru/news/520001.html>
28 сентября 2005 года

НОРВЕГИЯ И АРХАНГЕЛЬСК: СТРОИМ ВМЕСТЕ

Вчера заместитель главы администрации области Виталий Баско встретился с делегацией норвежского Баренц-секретариата, возглавляемой генеральным секретарем Руне Рафаэльсеном.

В ходе встречи обсуждались перспективы российско-норвежского сотрудничества, в частности, совместная проектная деятельность. Ежегодно при финансовой поддержке Баренц-секретариата на территории нашего региона реализуется порядка 20 проектов в области экономики, науки, сельского хозяйства, здравоохранения, образования, культуры. Один из значимых проектов, которому норвежский Баренц-секретариат решил оказать финансовую поддержку в этом году и выделить грант в размере 1 млн 50 тыс. рублей, – разработка проектной документации для модернизации лыжного стадиона в Архангельске.

По словам Руне Рафаэльсена, Норвегия заинтересована в расширении сотрудничества с Архангельской областью в сфере машиностроения. К примеру, уже ведутся переговоры по строительству нефтяной платформы на «Севмаше». Как заявил г-н Рафаэльсен, Норвегия планирует поддержать инициативы России в проектах, связанных с развитием



транспортной структуры, необходимой для эффективной деятельности нефтегазодобывающих компаний и Северного морского коридора. Руне Рафаэльсен отметил также ценность Соловецких островов для развития туризма в Баренцевом Евро-арктическом регионе. Норвежский Баренц-секретариат в течение пяти последних лет участвовал в реализации почти 40 проектов на Соловках. В настоящее время норвежская сторона совместно с комитетом по международным связям и развитию туризма администрации области изучает возможность продолжения туристического маршрута парохода Хуртирутта, ежедневно привозящего туристов в Киркенес, до Соловецких островов.

Газета «Архангельск»,
3 сентября 2005 года



В УКРАИНЕ СНЯТ ФИЛЬМ О СОЛОВЕЦКИХ ОСТРОВАХ

Украинский телеканал «Тонис» презентовал первый фильм собственного производства «Возвращение с Соловков».

Автор — молодой журналист Богдан Кутепов, для которого это первая серьезная работа. Репортажные съемки о годовщине памяти жертв политических репрессий стали основанием для создания документального фильма о событиях 20-30-х годов прошлого века, когда прекрасные Соловецкие острова на севере России превратились в место нечеловеческой жестокости и тирании, передает «Rupor».

Как сообщили в пресс-службе телеканала, производство собственного документального фильма там планируется сделать хорошей традицией.

FORUM.RU: <http://forum.ua.com/fun/2005/09/05/140429.html>
5 сентября 2005 года

ЗНАЕМ И ПОМНИМ

К Дню города в столице было открыто сразу несколько памятников. О монументе Сергею Бухвостову, первому русскому гвардейцу Преображенского полка, установленному на одноименной площади, мы уже писали. Одновременно был



восстановлен комплекс мемориальных сооружений на территории воинских захоронений Преображенского кладбища. Открылся памятник выпускникам Соловецкой школы юнг на площади Соловецких юнг (район Северное Измайлово). И сам памятник красив, и установили его очень удачно. Одновременно с установкой памятника произведена реконструкция площади и организована современная транспортная развязка.

Газета «Вечерняя Москва» № 162 (24207)
2 сентября 2005 года,
рубрика «Городские премьеры»

«ОБИТЕЛЬ НА БЕЛОМ МОРЕ»

Подворье Спасо-Преображенского Соловецкого монастыря в Архангельске выпустило книгу для детей «Обитель на Белом море». Повесть о преподобных Саввати и Германе Соловецких, основателях Соловецкого монастыря, написана монахиней Евфимией (Пашенко). Содержание книги легко воспринимается, издание красочно оформлено. Издание книги осуществлено при содействии генерального директора фирмы «Северная» Татьяны Боровиковой. Полиграфическое исполнение, дизайн и верстка — северодвинской фирмой «Лунаграфика».

Газета «Новодвинский рабочий»,
3 сентября 2005 года

Соловки в фотографиях

Яков Иванович Лейцингер хорошо известен жителям Архангельской области. Как общественный деятель он неоднократно избирался гласным Архангельской городской думы, а с 1903 года в течение десятилетия был городским головой. Но больше он известен как прекрасный фотограф, оставивший после себя огромную коллекцию уникальных снимков Архангельска, архитектурных и исторических памятников, северных монастырей, жителей Севера конца XIX - начала XX веков. Многие из этих снимков, в том числе и снимки, сделанные Я. Лейцингером на Соловках в 1895 и 1911 годах, широко известны, они публиковались в книгах, фотоальбомах, издавались в форме открыток. 62 фотографии, которые представлены в подготовленном областным краеведческим музеем и отпечатанном в издательстве «Правда Севера» фотоальбоме «Соловки 1888 г.», публикуются впервые. Все они взяты из фотальбома, который Я. Лейцингер собственноручно датирует 1888 годом. Альбом этот, как гласит надпись, сделанная фотографом, был подарен



Вид оборов от Святых ворот

им «в знак глубокой признательности» учителю монастырской иконописной школы А.В.Серебрякову в июле 1888 года. Специалисты, готовившие издание, считают, что этот фотоальбом существовал, скорее всего, в единственном экземпляре и содержит самые ранние из дошедших до нашего времени фотографий Соловков и Соловецкого монастыря. Соловецкая обитель предстает в них во всем своем неповторимом великолепии.

Информационное агентство
Двина-Информ:
<http://www.dvinainform.ru/news/2005/08/19/31302.shtml>
19 августа 2005 года

На Соловках предлагается создать ветропарк

Об этом сообщил заместитель главы администрации Архангельской области Михаил Ситкин на встрече с архангельскими журналистами по итогам визита официальной делегации области в Норвегию.

Михаил Ситкин рассказал о предстоящей реализации нового проекта «Экологически чистое энергоснабжение на Соловках». В нем будет участвовать норвежская компания «Тромс Крафт» (ТК). В связи с развитием туризма на архипелаге растет потребность в энергии и теплоснабжении. При этом системы электро- и теплоснабжения на Соловецких островах сегодня требуют основательной реконструкции и модернизации.

Также наиболее острыми проблемами являются модернизация водоочистных сооружений, реконструкция аэропорта на Соловках, строительство

ветроэлектрической станции. Норвежская компания «Тромс Крафт» проявила заинтересованность к разработке и модернизации соловецкой системы электропроизводства. Проект будет направлен на установление экологически чистого производства и распределение электроэнергии с мощностью, удовлетворяющей будущий спрос электроэнергии населения и развивающейся туристической отрасли на Соловках.

«Поскольку Соловецкие острова являются уникальным природным заповедником, в сохранности его экосистемы заинтересованы как россияне, так и норвежцы», — добавил заместитель губернатора. В рамках подготовки к реализации проекта у руководства губернии Тромс есть намерения вновь посетить Архангельскую область и Соловки в 2006 году. Летом этого года делегация губернии побывала сначала в Архангельске, а затем на Соловках. В будущем году визит начнется с посещения архипелага, куда норвежцы придут не по воздуху, а по воде, на пароме.



Ветропарк на Соловках (фотоколлаж)

Информационное агентство
Двина-Информ:
<http://www.dvinainform.ru/news/2005/11/16/35616.shtml>
16 ноября 2005 года

АРХАНГЕЛЬСК

МАЛЫЕ КОРЕЛЫ – БОЛЬШОЙ МУЗЕЙ

Музей деревянного зодчества – это выразительный образ, символ Русского Севера. Так он и воспринимается северянами. Он кажется монументальной легендой, но хранит для каждого свое, родное, теплое – память о Малой Родине.



Крестьянский северный дом

Музей «Малые Корелы» основан в 1964 году. С тех пор и началось обследование Архангельской области, разборка на местах и перевозка памятников деревянного зодчества на территорию музея для формирования экспозиции под открытым небом.

А в 1996 году указом Президента Российской Федерации ГУК «Архангельский государственный музей деревянного зодчества и народного искусства «Малые Корелы» был включен в Государственный свод особо ценных объектов культурного наследия народов Российской Федерации.

Музей деревянного зодчества и народного искусства «Малые Корелы» – это архитектурно-этнографический музей под открытым небом, хранитель самой крупной в России уникальной коллекции памятников традиционного северорусского деревянного зодчества. Музей является этнографическим центром по изучению и сохранению памятников деревянного зодчества, народного прикладного творчества, а также устного и музыкального фольклора.

Русский Север – край таежный. Истари крестьяне рубили здесь из сосны и лиственницы избы-великаны, баньки, амбары, колодцы, ветряные мельницы, возводили островерхие громады шатровых храмов. Все это нашло свое выражение



Часовня из деревни Ошевенской. XIX в.

в экспозиции и названии Архангельского государственного музея деревянного зодчества и народного искусства «Малые Корелы», самого северного музея под открытым небом в России.

Сейчас на территории музея собраны все разновидности русских ветряных мельниц шатровок (голландок) и столбовок (на раме, на рязе, на стойках), есть тут также толчея и водяная мельница.

Площадь территории, которую занимает музей, – 139,8 га.

Территория музея разделена на сектора, каждый из которых моделирует старинное село с характерной планировкой. Постройки Каргопольско-Онежского сектора встречают посетителей сразу у входа в музей. Издалека виден ансамбль Вознесенской церкви (1669 г.) и колокольни (1854 г.) из села Кушерека. Это один из немногих сохранившихся до наших дней храмов с кубоватым («кубастым») завершением. Вокруг церкви Вознесения



Ветряная мельница

расположились крестьянские усадьбы. Здесь представлены разные типы северных домов, распространённые в бассейне реки Онега и в Каргопольском озёрном крае. На переходах к другим секторам застыли часовни Ильинская с Мамонова острова на Кенозере и Макарьевская с реки Кена.

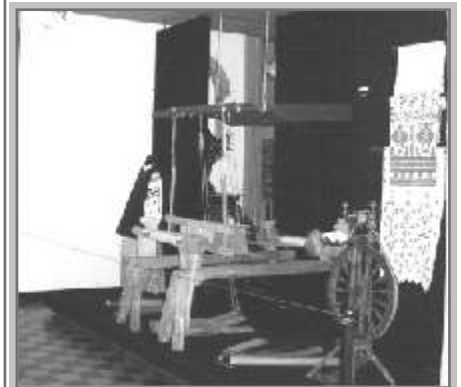
Самый большой по площади и количеству памятников в музее – Двинской сектор. Здесь представлено народное зодчество самой главной водной артерии края, Северной Двины, семисоткилометровой голубой дорогой протянувшейся от Вологодчины до Беломорья. Здесь стоит знаменитая Георгиевская церковь (1672 г.) из села Вершина.

Не только архитектуру показывает музей, главная его задача – воссоздание этнографически цельной картины жизни северорусской деревни, основных хозяйственных занятий ее обитателей.

Как и Соловецкий музей-заповедник, музей «Малые Корелы» – это гордость Архангельской области, ее визитная карточка.

На основе :<http://www.dvinaland.ru/culture/>

МУЗЕЙ АРХАНГЕЛЬСКОГО КРАЯ



Датой основания Архангельского областного краеведческого музея считается 1837 год, когда началось системное формирование коллекции естественно-исторических и этнографических предметов для Выставки произведений Архангельской губернии. В 1861 г. она вошла в состав Архангельского губернского статистического комитета и получила название Музеум статистического комитета. В 1865 г. к нему были присоединены коллекции Музея палаты государственных имуществ. Новый музей именовался Губернский музей и имел четыре отделения: этнографическое, зоологическое, минералогическое и промышленное. В 1897 г. музей, получивший впервые финансовое содержание от городской Думы и новое помещение, стал именоваться Архангельский городской публичный музей. В 20-е годы XX века ему были переданы уцелевшие после революционных потрясений коллекции трёх музеев: Древлехранилища при епархиальном церковно-археологическом комитете (основано в 1887 г.), Рыбпромышленного музея (основан в 1906 г.) и Музея общества изучения Русского Севера (основан в 1910 г.). В 1926 г. музей переименован в Северный краевой музей и в 1938 г. объединён с Музеем Революции (основан в 1927 г.). С 1937 г. музей носит название Архангельский областной краеведческий музей.

Архангельский областной краеведческий музей сегодня – это крупнейший музей в Архангельской области. Коллекции музея составляют свыше 230 тыс. ед. хранения, из них основной фонд – свыше 170 тыс. ед. хранения. Наиболее интересные коллекции: по археологии и этнографии народов Севера, истории и культуре края с древнейших времен до настоящего времени, освоению Арктики, судостроению, древнерусскому и декоративно-прикладному искусству, нумизматике и бонистике, минералогии, фотофонд, коллекции древнерусской книги, холмогорской резьбы по кости XVIII в. и др.

Музей гордится такими раритетами, как Архангельский клад XII в., ставрогетка ковчежец для хранения мощей XII в., Евангелие Тяпинского 1570 г., берестяная книга XVIII в., зеркало царевны Софьи кон. XVII в., ранние автографы М.В. Ломоносова 20-е гг. XVIII в., глобус небесной сферы XVIII в. и др.

Коллекции музея экспонируются в музейных залах, расположенных в двух зданиях – на пл. Ленина, 2 и в Гостином дворе. В музее есть обширная научная библиотека, научный архив, реставрационная мастерская. Музей является методическим центром для музеев Архангельской области.

На основе :<http://www.dvinaland.ru/culture/>



НА МАТЕРИК ЗА ЗНАНИЯМИ!

В нашем музее работают люди самых разных профессий: историки, юристы, филологи, экономисты, математики, управленцы и даже машинист башенного крана. Почти половина сотрудников музея имеют или получают высшее или специальное образование. В настоящее время семнадцать музейщиков учатся в различных российских вузах. Еще шестеро обучаются в среднеспециальных учебных заведениях. Необходимо упомянуть и о тридцати шести сотрудниках музея, которые уже имеют высшее образование, и шестнадцати сотрудниках со среднеспециальным образованием.

Учатся на материке музейщики всех званий и рангов от техников до заведующих отделами и заместителей директора. Кадры решают все.

Настя Кошурникова, специалист по работе с кадрами, учится в Институте экономики, финансов и бизнеса при Архангельском государственном техническом университете. У нее уже есть среднее специальное образование, но, по словам Насти, «учиться интересно, к тому же образование в наше время стало необходимостью».

Людмила Янушко в этом учебном году заканчивает факультет информационных технологий в Международном институте



управления по специальности «Информатик-экономист». Работа в музее помогает в учебе. Учеба поможет в работе.

В 2002 году ей пришлось работать со Стратегическим планом развития музея-заповедника, и Людмила хорошо изучила содержание документа. Это помогло при написании курсовой работы и на экзамене. В планах – получение второго высшего образования, по юридической специальности.

Кирилл Новгородов в этом году только начал учебу на экономическом факультете в МИУ по специальности «Информационные технологии в экономике». У Кирилла уже есть среднее специальное образование, однако он считает, «этого недостаточно, чтобы стать профессионалом в сфере информационных технологий, которая очень быстро развивается, и нужно быть в курсе всех последних изменений».

Руководство музея приветствует желание сотрудников учиться, оказывая им всестороннюю поддержку: от составления ходатайств при поступлении до выделения материальной помощи и оплаты проезда к месту учебы и стажировок. Масштаб соловецких памятников требует особой ответственности и высокой квалификации работников. Поэтому повышение уровня образования сотрудников – приоритетное направление кадровой политики музея-заповедника.

А. Баландина

ИНТЕРВЬЮ

Загадочная японская душа профессора Накадзавы

В сентябре на Соловках проходила международная научная конференция «Книжное наследие Соловецкого монастыря XV-XVII вв.». Одним из гостей конференции стал профессор Ацуо Накадзава из японского университета г.Тояма.

– Господин Ацуо, расскажите, пожалуйста, как началось ваше увлечение Россией и древнерусским языком.

– Интерес к русской литературе возник у меня в школе. Лет 20-30 назад русская классика пользовалась большой популярностью в Японии. И хотя связать с какой-то профессией это нелегко, я стал изучать русский язык для своего удовольствия, чтобы читать классиков в оригинале. Среди любимых русских авторов, конечно, Достоевский, в молодости я любил Есенина.

В Японии литературоведение, особенно иностранное, не является наукой в строгом смысле этого слова. В Японии больше изучается, как правильно сделать перевод или написать учебник. Но после знакомства с книгой Д.С. Лихачева «Текстология» и разработанной им методологией у меня возникло желание заниматься научными исследованиями древнерусской литературы.

В 1995-96 годах мне удалось получить годовую стажировку в Пушкинский Дом (Институт русской литературы РАН). Мой научный руководитель Александр Григорьевич Лавров помог выбрать тему моего исследования. И в 1999 году я защитил кандидатскую диссертацию. Для меня это огромная честь, так как русские научные ученые степени высоко ценятся в Японии, и у нас немного людей, которые их имеют.

– Какие русские книги вы перевели на японский язык?

– Я перевел на японский язык книги



Университет г.Тояма

братьев Стругацких «Время дождя» и «Хромая судьба», Д.С. Лихачева, А.М. Панченко «Смех древней Руси», А. Гуревича «Средневековая Европа глазами современников». Кроме того, я написал учебник по русскому стихосложению, потому что я сам преподаю русский язык и литературу, и чувствую нехватку учебников.

– Расскажите, пожалуйста, о вашем путешествии на Соловки.

– Путешествие на Соловки связано для меня с несколькими моментами.

Во-первых, это научный интерес. Тема моей кандидатской работы – это литературный памятник XV века, сочиненный новгородским книжником. XV век – это время активного освоения Русского Севера и основания Соловецкого монастыря. И я хотел своими глазами увидеть Русский Север и русский монастырь.

Во-вторых, до этой поездки я читал книгу на японском языке, где был описан Соловецкий лагерь. Меня она очень впечатлила. На Соловках сидел даже один японец, я читал его воспоминания о лагере. И мне хотелось своими глазами все увидеть.

Ну и то, что здесь находился в лагере Д.С. Лихачев, тоже повлияло на мое желание побывать здесь.

Самое яркое впечатление от посещения Соловков – это сам монастырь. Гигантская работа производит большое впечатление. Кто придумал построить все эти сооружения и ради чего, это для меня удивительно. Я посетил Валаамский и Кирилло-Белозерский монастыри, но такой монументальности, как здесь, там нет.



Пагода

Беседовала А. Баландина

ЗИМНЯЯ СКАЗКА

Крайсветное счастье

Темное стекло Белого моря, огромные синие льдины. И леса, леса, леса под крылом самолета, как в песне. Я лечу на край света встречать Новый год с Рождеством. Край света называется Соловки.

В последние три года по крайней мере половина населения Москвы переселяется на лето на Соловки. Поэтому соловецкое лето – на любителя. Жарко (или, что еще обиднее, дождливо), дорого, суетно... Кто бывал на Соловках зимой, тот знает, вот оно: озарение с просветлением. И экстрим с адреналином!

Поймать звезду

Сказочные монастырские башни и стены с подсветкой парят в полной темноте. Сугробы на много километров вокруг. Крошечный поселок освещен редкими фонарями и похож на полярную зимовку из детских рассказов про покорителей Севера.

Выхожу вечером на крыльцо: над головой светло от звезд. Подставляй ладони – упадут тебе в руки.

Праздничный кураж по-соловецки: берете друзей, фонарь, фотокамеру и идете на берег моря встречать Новый год. Над головой, если повезет, будет полыхать полярное сияние. Под ногами – замерзшее Белое море. Вокруг – острова и торосы. Северный полюс отдыхает.

Душа просит просветления? Отправляйтесь в Соловецкий монастырь на ночную службу. Крошечная церковь XVIII века прямо в крепостной стене. В темноте сияют разноцветные лампы. А столь аутентичного монастырского пения вы не услышите больше нигде. Полный покой и тихая радость на душе...

Соловецкие миры

В первое утро нового года отправилась поприветствовать море. Погода на Соловках – как в Лондоне: в том смысле, что меняется каждые полчаса.

Фантастические рассветы и закаты здесь обычное дело. Я стала зрителем настоящей небесной феерии.

А хотите, берите лыжи или «Буран» напрокат, гуда – и вперед, к соловецким озерам! Всего в трех километрах от поселка – Ботанический сад. Зимой он превращается в настоящее снежное царство. А с Александровской горки открывается чудный вид на монастырь, который плывет по заснеженному морю.

Самой впечатляющей поездкой стало посещение горы Секирной, самой высокой на Соловках. На вершине стоит церковью-маяк, что почти два века освещал путь морякам. Со смотровой площадки вид вокруг такой, что кажется: еще немного – и взлетишь над лесом и морем, прямо в небо.



тюрьме были серьезные: «Впредь до полного исправления», «До полного покаяния», «Навечно». Погуляв по ледяным каменным камерам, начинаешь как-то больше ценить завоевания современной демократии.

Душевно

Рождество на Соловках – истинный праздник души. Праздничная служба идет всю ночь. Маленькие дети спят в колясках и на скамьях прямо в церкви. Ночью крестный ход со свечами и пением. Под утро всех приглашают в монастырь отведать праздничную трапезу. Монахи, местные жители, туристы и паломники – все как родные.

И все-таки лучшее время для зимнего визита на Соловки не январь, а март. Морозные солнечные дни, море промерзает надежно. Самое время для похода на лыжах или снегоходе на самый загадочный из всех соловецких островов Большой Заяцкий, к неолитическим каменным лабиринтам. Кто, когда и для чего их соорудил, никто не знает. И у каждого посетителя своя версия. По соседству с лабиринтами грустит одинокая церквушка Андрея Первозванного (XVIII век). На островке, открытом ветрам, снегу и солнцу, поселился и вселенский покой. К тому же в походе по морскому льду загореть можно не хуже чем в горах.

Мой внутренний мир, потрепанные нервы, душа и тело сказали мне за этот поход такое искреннее спасибо, будто благодарили за поездку в Гималаи или визит к дорожному психоаналитику.

Три дня – и бывшие проблемы кажутся мне смешными и маленькими. На зимних Соловках я вспомнила о себе и мире то, что знала всегда, да в суете забыла... Вот и слетала на край земли, чтобы вернуться к себе.

Журнал «Шоко»





ПРАЗДНИКИ СОЛОВЕЦКОЙ ОБИТЕЛИ

6 января – Навечерие Рождества Христова (Рождественский сочельник).

7 января – Рождество Христово.

7 – 18 января – Святки (святые дни). Нет поста в среду и пятницу.

14 января – Обрезание Господне.

18 января – Навечерие Богоявления (Крещенский сочельник).

19 января – Богоявление. Крещение Господне.

22 января – Святителя Филиппа, митрополита Московского и всея России, чудотворца (1569). В Соловецкой обители престольный праздник. С 22 августа 2001 г., после завершения первого этапа реставрационных работ и освящения храма, в нем совершаются регулярные богослужения. В этой церкви находится ковчег с частицей мощей святителя Филиппа, переданный в благословение обители Святейшим Патриархом Московским и всея Руси Алексием II.

26 января – преподобного Елеазара Анзерского, Соловецкого чудотворца.



ПОЗДРАВЛЯЕМ

Поздравляем любимую мамочку,
Бунину Елену Григорьевну
с 50-летием!

Не беда, что года пролетели почти,
Не беда, что ушли, не спросившись порой.

Лишь бы сердце в груди
билося в ритме всегда,
И душа бы была молодой.
И покуда веришь ты, что сможешь
Одолеть любой крутой подъем,
Ты всегда на 10 лет моложе
Возраста, что в паспорте твоём.

Дети

ЗДРАВСТВУЙТЕ, ЭТО Я!

15 октября
на Соловках родилась
Клишова Яна.
Поздравляем родителей
с новорожденной!

«СМ. Вестник» № 9 (41), декабрь 2005.
Тираж 500 экз.

Электронная версия газеты:
<http://www.arhpress.ru/smvestnik>
Учредитель: ФГУК «Соловецкий
государственный
историко-архитектурный
и природный музей-заповедник»,
<http://www.solovky.ru>,
e-mail: museum@solovky.ru
Адрес редакции: 164070
пос. Соловецкий
Архангельской области,
Соловецкий музей-заповедник, каб. 319,
тел. 8-818-35-90-281
Ответственный за выпуск: С.Г. Рубцов.
Верстка: А.В. Шаткова.

ПРОГРАММА

НОВОГОДНИЕ ПРАЗДНИЧНЫЕ МЕРОПРИЯТИЯ

28 декабря

Ботанический сад музея-заповедника
Утренник для детей «В гостях у Деда Мороза»

1 января

01.30 Стадион поселка

Новогоднее поздравление у елки:
– фейерверк;
– поздравление главы администрации;
– поздравление Деда Мороза и Снегурочки.

Дом культуры

Секция бильярда

17.00 вторник – воскресенье

Секция настольного тенниса

17.00 вторник – четверг, воскресенье

1 января

02.00 – 06.00 Дом культуры
«Огонек для молодежи»

5 января

Стадион поселка

Спортивные соревнования
«Папа, мама, я – спортивная семья!»

Кинолекторий

19.00 пятница

Молодежные дискотеки

после 7 января

ИСТОРИЯ И ТРАДИЦИИ

Рождество Христово

Перед рождением Иисуса Христа римский император Август, который правил тогда в покоренной Иудее, повелел произвести во всей империи всенародную перепись. Все подданные Римской империи отправились для этого в свои родные города. Пресвятая Дева Мария и ее обручник Иосиф жили в Галлилейском городе Назарете. Они происходили из рода Давидова, и их родным городом был Вифлеем, поэтому для переписи они направились туда.

В Вифлееме исполнилось предсказание ветхозаветных пророков о рождении Христа. Родившийся в вертепе Младенец, повитый пеленами, был положен в ясли. О рождении Младенца тотчас узнали вифлеемские пастухи и восточные мудрецы. Пастухи после явления им Ангела поспешили в Вифлеем и первыми поклонились Христу.

Необычная звезда, появившаяся на востоке от Вифлеема перед рождением Христа, привела на поклонение Новорожденному волхвов (мудрецов). Они поднесли Иисусу Христу дары – золото, ладан и смирну.

Рождественский пост

Установление Рождественского поста, как и других многодневных постов, относится к древним временам христианства. Рождественский пост – последний многодневный пост в году. Он начинается 28 ноября и продолжается до 7 января. Так как заговенье на пост приходится в день памяти св. апостола Филиппа (14 ноября старого стиля), то этот пост называют Филипповым.

Рождественский пост – зимний пост, он освящает последнюю часть года и готовит нас к празднованию Рождества Христова.

Последний день Рождественского поста называется Рождественским сочельником, потому что уставом в этот день положено есть сочиво. Сочиво готовится из зерен пшеницы или риса. В сочельник существует благочестивый обычай ничего не есть до первой вечерней звезды, напоминающей о явлении звезды на востоке, возвестившей о рождении Иисуса Христа.

Как празднуется

Рождество Христово

День Рождества Христова издревле причислен Церковью к великим двенадцатым праздникам и считается одним из самых радостных и важных христианских праздников.

В древние времена праздничное бдение продолжалось всю ночь. В Соловецкой обители этот обычай сохраняется. Рождественская служба начинается около 23 часов 6 января и заканчивается общим разговением в монастырской трапезной в 6 утра 7 января.

Как проводить

Рождественские святки

Двенадцать дней после праздника Рождества Христова называют святками, то есть святыми днями, во время которых прославляется Рождество Христово. По традиции христиане в эти дни посещают святые места, жертвуют бедным, навещают немощных, обмениваются подарками. Обычай рождественских приношений связан с событиями Вифлеемской ночи, когда волхвы принесли Богомладенцу золото, ладан и смирну. Эти дары сохраняются до сих пор в одном из монастырей Святой горы Афон.

Пение рождественских колядок – один из прекрасных рождественских обычаев. Как правило, у колядок нет авторов, они часто неграмотны литературно, но великодушны по своему смысловому строю, по искренности и радостной доброте. Колядка – это маленький рассказ о событиях Рождественской ночи.

Во второй день Рождественских святков церковь прославляет Божью Матерь, которая послужила великой тайне Боговоплощения. Рождественские святки длятся до 19 января, праздника Крещения Господня. Эти дни церковь призывает проводить в радости, любви и согласии, совершать милосердные дела. Церковные каноны предписывают в святки не совершать венчаний, а также не поститься.

На основе материалов
www.pravoslavie.ru