

СМ ВЕСТНИК

Периодическое издание Соловецкого государственного историко-архитектурного природного музея-заповедника
№ 5 (29), август 2004, специальный выпуск

ДНИ ПАМЯТИ НА СОЛОВКАХ



Дорогие друзья!

В очередной раз с 6 по 9 августа на Соловецкой земле соберутся люди, которые хотят почтить память жертв политических репрессий.

В этом году на Соловки приедут представители Санкт-Петербургского научно-информационного центра «Мемориал» и Всеукраинского «Мемориала» им. В. Стуса.

В составе украинской делегации Соловки посетит Генеральный консул Украины в Санкт-Петербурге Рудько Николай Александрович.

Впервые в Днях памяти на Соловках примут участие представители Польской Народной Республики – исполняющая обязанности Генерального консула Польши в Санкт-Петербурге госпожа Эльжбета Ерановска-Грончевска и консул Польши в Санкт-Петербурге господин Войчех Гувоский.

Представители историко-просветительского общества «Московский Мемориал» не смогут в этом году приехать на Соловецкие острова; председатель Общества В.О. Дунаева в своем письме Соловецкому музею-заповеднику и всем участникам Дней памяти пишет: «В день Памяти и скорби по безвинно-убиенным жертвам государственного террора мы, члены «Московского Мемориала», склоняем головы вместе с Вами у Соловецкого Валуна – свидетеля ужасов на святой земле».

Присоединяемся к словам В.О. Дунаевой и приглашаем гостей и жителей острова принять участие в мероприятиях Дней памяти на Соловках.

С уважением, редакция

ПРОГРАММА ДНЕЙ ПАМЯТИ

Мероприятие	Место	Время
6 августа		
Организационная встреча. Знакомство участников и гостей «Дней памяти»	конференц-зал Петербургской гостиницы	20.30
Просмотр видеофильма «Соловки: 1928»		21.00
7 августа		
Акция Памяти у Соловецкого камня. Возложение венков	Аллея Памяти	11.00 -13.00
Посещение памятных мест СЛОНа. Обзорная экскурсия по Центральному архитектурному комплексу Соловецкого кремля	Центральный комплекс	15.00 -18.00
Просмотр видеофильма «Реквием»	конференц-зал Петербургской гостиницы	21.00
8 августа		
Акция «Свеча Памяти» с возложением цветов к подножию Поклонного креста	гора Секирная	10.00
Круглый стол	конференц-зал Петербургской гостиницы	15.00
Вечер Памяти: - презентация фотоальбома «С.Л.О.Н. О.Г.П.У. Фотолетопись» - презентация электронной версии экспозиции «Забвению не подлежит» - выступление украинских гостей: кобзаря Тараса Компаниченко, Елены Голубь, Галины и Леси Тельнюк (гитара, песни на слова Василия Стаса и Евгена Плужника)		16-00

В этом году Дни памяти отмечены еще одним примечательным событием. Речь идет о завершении работы над совместным проектом Музея С.М. Кирова – филиала Государственного музея истории Санкт-Петербурга – и Соловецкого государственного историко-архитектурного и природного музея-заповедника. Итогом этой работы стало издание альбома «С.Л.О.Н. О.Г.П.У. Фотолетопись», известного также как «Кировский альбом».

В этом специальном выпуске «СМ. Вестника» мы представляем Вам некоторые фотографии и тексты из фотоальбома «С.Л.О.Н. О.Г.П.У.». Авторы текстов Т.А. Сухарникова (Музей С.М. Кирова) и О.В. Бочкарева (Соловецкий музей-заповедник).

КИРОВСКИЙ АЛЬБОМ

В фондах Музея С. М. Кирова хранится альбом в кожаном коричневом переплете, с надписью, выгравированной на серебряной табличке: «тов. Кирову Упр. Соловецких лагерей особого назначения О.Г.П.У.».

Какие-либо письменные или устные свидетельства о том, когда и при каких обстоятельствах альбом был подарен, отсутствуют. Можно лишь предполагать, что это произошло в конце 1929 – начале 1930 года, так как в личной библиотеке Кирова находится экземпляр журнала «Соловецкие острова» за 1929 год, № 3-4 (октябрь-ноябрь). Возможно, журнал был подарен вместе с альбомом в новогоднюю ночь с 31 декабря 1929 года на 1 января 1930 года, которую Киров встретил на Кольском полуострове в Хибинах. Здесь обсуждался вопрос о создании нового промышленного центра, при этом предполагалось использовать труд заключенных СЛОНа.

Надо полагать, что материалы альбома произвели сильное впечатление на Кирова, первого секретаря Ленинградского обкома ВКП(б). К началу 1930-х годов возросла роль ОГПУ в политической и хозяйственной жизни страны. В 1932 году, приветствуя чекистов в 15-ю годовщину ВЧК-ОГПУ, Киров отмечал: «Во всех звеньях нашей работы <...> вы увидите высокую организующую роль нашего чекиста». Главная задача ВЧК-ОГПУ: «Карать, а если попросту изобразить это дело, не только карать, а карать по-настоящему, чтобы на том свете был замечен прирост населения, благодаря деятельности нашего ГПУ».

В эти годы СЛОНа стал на севере одной из самых крупных народнохозяйственных единиц. «Соловецкое население» в 1929-1930 годах составляло 65 000 человек, его «прирост» достиг своего максимума в 1931 году – 71 800 человек (из них 3240 женщин). На Соловках, ББК и в Свирлаге только в 1931 году погибло по разным причинам 1438 заключенных. «У многих людей мы прекратили их физическое существование, на многих мы нагнали такой величайший, подобающий революции страх, что они и сейчас ходят с согбенными головами», – констатировал Киров.

Слово «Соловки» советские граждане произносили шепотом. Долгие десятилетия позор СЛОНа – родоначальника советских концлагерей – официально был предан забвению. В настоящее время каждое соловецкое свидетельство и документ оказывают неоценимую услугу в восстановлении исторической справедливости.

Уникальный альбом, в котором представлено 150 фотографий, публикуется впервые. Альбом имеет следующие размеры: ширина 26,5 см, длина 37 см, толщина 6 см, размеры фотографий – 16-17 x 11-12 см. Все снимки наклеены на картонные страницы, фотографии подписаны от руки. Некоторые фотографии неровно обрезаны, часть снимков от времени и клея покорибилась. Эта особенность сохранена при публикации. В издание вошли 148 фотографий, исключены два дублирующих



Из «Кировского альбома». Надпись на фотографии: «Кирпичный завод. Вывоз сырого кирпича».

изображения. Снимки публикуются в соответствии с порядком, в котором они расположены в альбоме.

Фотографии были сделаны соловецкими заключенными, трудившимися в фотолаборатории УСЛОНа. Эта лаборатория выполняла служебные функции: производила съемки ландшафтов и строений, фиксировала повседневную жизнь лагеря. Многие снимки были помещены в лагерьном музее в отделе «нового быта».

Фотографии относятся к разным годам. В 1923-1924 годах были сняты общие виды Соловецкого монастыря и его состояние после пожара 1923 года. Часть снимков сделана в 1926-1927 годах. На фотографии «Типография. Наборный цех» видна стенная газета «Промышленность Карелии в 1926 г. Торговля и кооперация». Самые поздние снимки, видимо, датируются 1929 годом. Две таблички: «Госиспытание сортов капусты» и «1929 г. 19 сентября» читаются на фотографии «Сельхозы. Опытные посевы огородных растений».

Состав и размещение фотографий повторяют структуру «Положения о СЛОНе ОГПУ» в части «Труд заключенных», «Организация учебно-воспитательного дела в лагерях». Особое внимание уделялось хозяйственно-производственной деятельности лагеря – на фотографиях представлены все основные производства. Очевидно, что УСЛОНа готовил этот фотоальбом как рапорт об успехах исправительной политики, в нем показано, «как лечили и вылечили социально-больных; как врагов пролетариата перевоспитали в сотрудников и соратников его».

На фотографиях представлен весь контингент заключенных: от «политических» и «каэров» до уголовных.

Фотографии сохранили лица заключенных женщин, положение которых в лагере было невыносимым. Единственный ребенок – маленькая девочка в белой меховой шапочке, вероятно дочь сотрудника администрации УСЛОНа, запечатлена на фотографии «Сельхозы. Скотобойня».

Настоящее издание – один из этапов осмысления трагических событий российской истории, еще один шаг к покаянию и свободе.

Т.А. Сухарникова,
заведующая филиалом «Музей С.М. Кирова»

ПОЖАР



Из «Кировского альбома». Надпись на фотографии:
«Преображенский собор после пожара 1923 г.»

26 мая 1923 года в помещении канцелярии совхоза начался пожар, быстро охвативший большую часть Соловецкого кремля. В результате пожара пострадали многие постройки центрального комплекса, огнем была полностью уничтожена контора, где хранилась документация совхоза, в том числе – документы об изъятии монастырских ценностей и «излишков» продовольствия.

КВЧ - ОРКЕСТР



Из «Кировского альбома». Надпись на фотографии:
«К.П.О. Великоорусский оркестр».

Одной из уставных задач советских концентрационных лагерей была «перековка» старого «человеческого материала» – «перевоспитание» трудом и «культурным отдыхом». Решение этой задачи в лагерях было возложено на **КВЧ – культурно-воспитательную часть**.

Соловецкая КВЧ служила своего рода показательной ширмой такой «перековки» – при ней работали библиотеки, театры, кинотеатр, типографии, фотоателье. Был свой музей, свое Общество краеведения.

АРХИПЕЛАГ



Из «Кировского альбома». Надпись на фотографии:
«Дорога к Кремлю».

«Соловецкий архипелаг расположен в Онежской губе Белого моря, под 65° северной широты и 53° восточной долготы. Главный остров архипелага носит название Соловецкий. Кроме него в недалеком расстоянии расположены небольшие острова: Анзер, Большой и Малый Муксаломские, Заяцкие острова и многие другие».

Отчет Соловецкого отделения Архангельского общества краеведения за 1924-1926 гг. С. 1-2.

ТЕАТР



Из «Кировского альбома». Надпись на фотографии:
«Мандат» в Солттеатре».

«Маленькая соловецкая труппа из заключенных сделала бы честь любому провинциальному городу. Бывшая монастырская трапезная передана под театр: небольшая сцена, уютный зал, фойе. По субботам и воскресениям дают платные спектакли, еще один, два раза в неделю – бесплатные для общих рот».

Геннадий Андреев (Г.А. Хомяков).

Соловецкие острова. 1927-1929. с. 20-21.

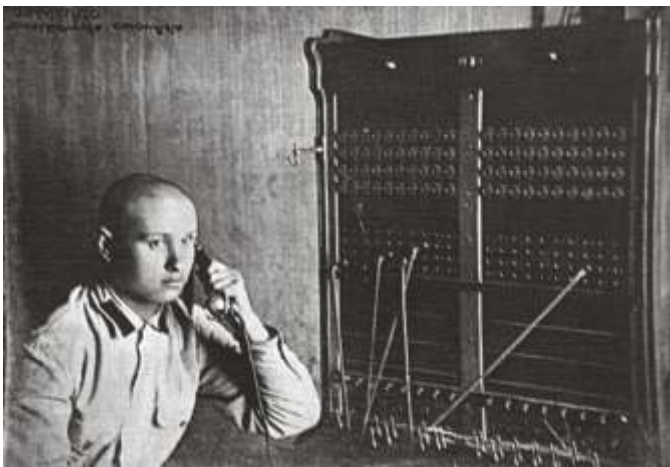
СПОРТ



Из «Кировского альбома». Надпись на фотографии:
«НПО. Хоккейная команда».

По данным журнала «Соловецкие острова», заключенные зимой занимались лыжами и коньками, летом в лагере действовало 10 футбольных команд, четыре баскетбольных, шесть волейбольных. Существовала даже женская волейбольная команда. Пользовались популярностью гребной спорт, плавание, гимнастика, игры (кегли, городки).

СВЯЗЬ



Из «Кировского альбома». Надпись на фотографии:
«ЭЛЕКТРО. Телефонная станция».

В 1923 году Соловки были телефонизированы: на третьем этаже здания Управления Соловецких лагерей (бывшая Преображенская гостиница) смонтирована центральная телефонная станция с коммутатором типа «Мюльтипл» на 80 гнезд. К 1925 году общая длина воздушной телефонной сети на Большом Соловецком острове и острове Большая Муксалма достигала 100 километров. В сеть было включено 76 абонентов – все лагерные отделения и командировки.

САНЧАСТЬ



Из «Кировского альбома». Надпись на фотографии:
«ЛАЗАРЕТ. Женская палата».

Санитарная часть была подчинена Управлению СЛОНа. В ее задачи входило оказание лечебной помощи и наблюдение за санитарным состоянием отделений Соллагерей.

При Санчасти действовали лазареты (в Соловках и Кемии); «околодки» I отделение; II – Савватьево и Секирная гора, III – Муксалма; V – Кондостров; VI – Анзер и лесные разработки – Исаково; походные аптечки, медпункты имелись повсеместно.

ЖЕЛЕЗНАЯ ДОРОГА



Из «Кировского альбома». Надпись на фотографии:
«Сол. ж.д. Подвижной состав».

Строительство узкоколейной (750 мм) железной дороги на Соловках было вызвано хозяйственной необходимостью:

- расширением площадей лесозаготовок и торфоразработок,
- увеличением объема перевозок заключенных на работы в отдаленные регионы и острова и грузовых перевозок Кремль - причал,
- значительным ростом выпуска продукции кирпичного завода.

РАБОЧИЙ ПОСЕЛОК



Из «Кировского альбома». Надпись на фотографии:
«СТРОИТЕЛЬСТВО. Прокладка дороги».

Глава VII

Освещение мест заключения.

§ 51. Места заключения освещаются, по возможности, электричеством, там, где это невозможно – керосином или газом. Газовое освещение в камерах не допускается.

Инструкция по ведению хозяйства в местах заключения РСФСР. С. 155.

КОЖШВЕЙПРОМ

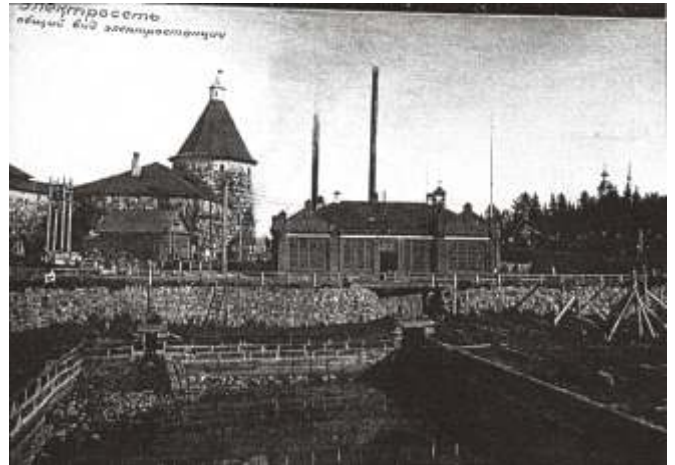


Из «Кировского альбома». Надпись на фотографии:
«КОЖШВЕЙПРОМ. Машинно-пошивочный цех».

Кожевенное производство, наряду с кирпичным, принадлежало к старейшим отраслям соловецкого хозяйства. Кожевенный завод, созданный монахами, был кустарным предприятием. Его продукция славилась по всему Северу. В основном здесь выделывали шкуры морского зверя. В 1907 году кожевенный завод за выделанные шкуры нерпы получил в Бордо золотую медаль.

В 1924 году, в эпоху СЛОНа, началось расширение и переоборудование завода, его площадь увеличилась в три раза. Установили паровой котел перешли на паровое отопление.

ЭЛЕКТРОСТАНЦИЯ



Из «Кировского альбома». Надпись на фотографии:
«ЭЛЕКТРОСЕТЬ. Общий вид электростанции».

При соловецком лагере действовала старая монастырская гидроэлектростанция, обслуживавшая лесопильный завод и осветительную сеть (700 световых точек) поселка и I отделения СЛОН ОГПУ.

В 1924 году старая электростанция была расширена, в ней установлены два морских судовых котла мощностью 88 кВт каждый.

СЕЛЬХОЗЫ



Из «Кировского альбома». Надпись на фотографии:
«СЕЛЬХОЗЫ. Сепаратор».

«СОЛОВЕЦКИЕ ЛАГЕРЯ ЯВЛЯЮТСЯ ПИОНЕРАМИ ИНТЕНСИВНОГО СЕЛЬСКОГО ХОЗЯЙСТВА НА ДАЛЕКОМ СЕВЕРЕ. НЕСМОТРИ НА ОТСУТСТВИЕ ОПЫТА И ТРУДНЫЕ УСЛОВИЯ СОЛОВКИ ДАЛИ ТАКИЕ ОБРАЗЦЫ ПРОДУКЦИИ, КОТОРЫЕ ДОСТОЙНЫ БЫТЬ ЭКСПОНАТАМИ НА ВЫСТАВКЕ. МЕСТНОЕ НАСЕЛЕНИЕ, НЕ ВЕРИВШЕЕ В ВОЗМОЖНОСТЬ ВЕДЕНИЯ СЕЛЬСКОГО ХОЗЯЙСТВА, НАЧИНАЕТ ПЕРЕНИМАТЬ ОПЫТ СОЛОВКОВ И РАЗВИВАТЬ У СЕБЯ СЕЛЬСКОЕ ХОЗЯЙСТВО.»

Из доклада С. Фирина «Итоги Беломорстроя» на Президиуме Комакадемии. 1934 год

БЕЛОМОРО- БАЛТИЙСКИЙ ИТА



Иллюстрация из журнала «Прожектор».
1933. № 12 (330). С. 10

Весной 1930 года был создан Особый комитет по сооружению Беломорско-Балтийского водного пути при Совете Труда и Обороне.

Решение о строительстве Беломорско-Балтийского канала (ББК) утверждено Постановлением СТО 3 июня 1930 года. Предполагаемая трасса канала подразделена на Северный и Южный районы, производство работ на Северном участке возложено на УСЛОН.

Соловецкий лагерь был реорганизован в 11-е отделение ББЛяг (Беломорско-Балтийские лагеря) ОГПУ. На Соловках сократили все производства, закрыли многочисленные командировки и лагпункты, все железнодорожные ветки разобрали и перебросили на строительство канала. Заключенных вывезли на материк на лесозаготовки, строительство железнодорожных путей, лесосплав.

20 июня 1933 года ББК им. Сталина протяженностью 227 км вступил в эксплуатацию. На его строительство потребовалось 20 месяцев и 10 дней. Весь ББК состоит из 19 шлюзов, 15 плотин, 12 водоспусков, 40 дамб и 32 искусственных каналов.

В ноябре 1933 года на базе Соловецких лагерей было создано 8-е Соловецкое специальное (штрафное) отделение Беломорско-Балтийского комбината (ББК) ОГПУ-НКВД.

СТОН ГУГБ НКВД

Приказом НКВД от 28 ноября 1936 года 8-е Соловецкое специальное отделение ББК было передано 10-му отделу ГУГБ (Главное управление государственной безопасности) НКВД и реорганизовано в Соловецкую тюрьму особого назначения (СТОН) ГУГБ.

В ней содержались «социально-опасные» преступники, а также осужденные, нарушавшие режим, трудовую дисциплину, совершавшие побег.

Для них установили особо строгие условия содержания: а) камеры запирались на замок и находились под стражей; б) все выводы осужденных из камер осуществлялись под охраной; в) на внешние работы осужденные не выводились; г) свидания и передачи разрешались один раз в месяц, переписка – два раза в месяц; д) прогулка совершалась ежедневно в пределах одного часа.

На первое марта 1939 года в СТОН содержалось 1688 человек, на первое августа 1939 года – 2512. Кроме того, в лагерном режиме содержались в Соловецкой тюрьме 1722 человека, так называемые «бытовики лагерного контингента» со сроком до 10 лет. Они использовались на заготовке дров, строительстве новой тюрьмы, и военного городка, на ремонтных работах, в сельском хозяйстве, обслуживании электростанции.

За время существования Соловецкой тюрьмы в ней неоднократно производились расстрелы больших партий заключенных. В 1937-1938 годах были приговорены к высшей мере наказания и расстреляны 1818 заключенных.

Приказом НКВД СССР от 2 февраля 1939 года и Постановлением СНК СССР от 1 декабря 1939 года СТОН был закрыт. По ходатайству Наркомата Военно-Морского Флота территория Соловецких островов, строения и подсобное хозяйство были переданы Северному флоту.

Этими статьями заканчивается «Кировский альбом». А специальный выпуск «СМ. Вестника» завершает стихотворение заключенного Соловецкого лагеря Александра Панкратова:

Только бы море родное
Видеть всегда пред собой,
Солнцем родным залитое,
Слушать, как плача и воя,
В берег стучится прибой.

Только бы с бодрой душою
Ветер поющий встречать,
Дышащий пеной морскою.
Чаек любясь игрою,
Только б свободой дышать.